







EESTI RAHVARIIDED

- 
- Eesti rahvarõivad jagunevad nelja peamisse rühma: Põhja – Eesti, Lõuna – Eesti, Lääne – Eesti ja saared.
 - Rõivad jaotati kolme ossa:
 - 1) Pidulikud rõivad, mida kanti pidulikel juhtudel ja pärandati lastele.
 - 2) Käimise rõivad vähem pidulikeks käikudeks.
 - 3) Töörõivaid kanti igapäev ja need olid tehtud halvemast materjalist ning neil puudusid kaunistused.

- 
- Piduliku rõiva komplekti said noormees ja neiu leeriks, millega tähistati täiskasvanuks saamist. Vallalise ja abielumehe rõivastuse vahel erilist vahet ei olnud.
 - Neiu käis katmata peaga ning võis ehtida pea pärjaga. Pulma ajal oli keskseks sündmuseks pruudi pea katmine abielunaise peakattega.

- 
- Nõukogude ajal oli palju pärandustest kaduma läinud, sest rahvariided ja muud Eesti riiki esindavad asjad keelati ning seda ei peetud hinnaliseks.
 - Tänapäeval nähakse kui tähtis on luule, rahvariiete, laulude ja muude päranduste kogumine, sest need näitavad meie ajalugu ja jutustavad esivanemate elust.

- 
- Inimesed kandsid rahvariideid, et esindada oma rahvast, oma küla ja oma riiki.
 - Rahvariided on väga olulised, sest need olid osa riigist ja kultuurist.
 - Rahvariideid kanti ainult pidulikel põhjustel või tähtpäevadel
 - Rahvariideid ei kantud tavapäevadel

KARJA KIHELKOND

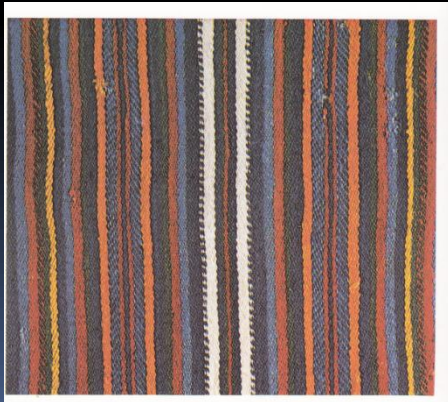




Karja naine

- 19.sajandi Karjanaise rahvarõivakomplekti kuulusid särk, seelik, vöö, põll, liistik, kampsun, pea – ja jalakatted, pikk kuub ja kasukas.

Karja naise särgid ja seelikud

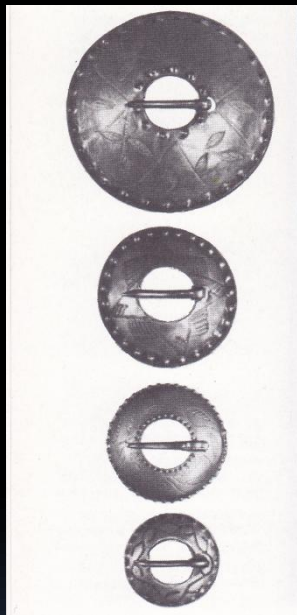


- Külgedelt siiludega laiendatud särk oli tehtud linasest riidest.
- Särgi lai krae oli ääristatud niplispitsiga.
- Kurrutatud seelik oli punast või lambapruuni värvi, seeliku all osa oli viiruline.

Karja naise põlled ja kampsunid

- Pikad ja kitsad põlled olid linasest kangast ja pilutikandiga.
- Suhteliselt lühike, vaevalt vööd kattev, voodrita kampsun oli õmmeldud lambapruunist villasest riidest.

Karja naise ehted.



- Ritta pandi 3-7 kuhiksõlge. Kõige suurem kinnitati keset rinda ning väiksemad ridamisi ülespoole.
- Piduülikonnaga riputasid naised ja neiud kaela mitmesuguseid klaas- või kivihielmestest keesid.

Karja naise jalanõud ja peakatted

- Sukad olid valged.
- Kõige tavalisemad olid kingad, mille otsad köideti jala peal kokku paela või nabaribaga.
- Abielunaised kandsid peakattena tanusid.
- Tüdrukud ehtisid oma juukseid peapaelaga.

Karja mees



- Meeste rahvariiete põhiosad 19.sajandil olid särk, püksid, vatt, vest, pikk kuub, pea – ja jalakatted.

Karja mehe särk ja kaelarätt

- Särk õmmeldi linasest kangast.
- Saaremaa meestesärkidele oli iseloomulik lai krae.
- Kaelarätt oli tavaliselt sini-valgeruuduline, linane. Kasutati ka poes ostetud puuvillaseid ruudulisi rätte.

Karja mehe vest ja püksid

- Vest oli must ja püstkrae kinnitati kahe vasknööbiga.
- Püksid olid lambamustad ja villased.
- Sääred ulatusid veidi üle põlvede, sääre otsad jäeti lõhikusse, mis käisid kolme vasknööbiga, hilisemal ajal nööriidega kinni.
- Suvised püksid õmmeldi valgest jämedast linasest riidest.

Karja mehe jalanõud ja peakatted


- Villased sukad olid valged, pruunid või hallid.
- Kingad olid musta värvi.
- Peakattena kanti kübarat.
- Suvel kanti ka linast tuttmütsi või murumütsi.

JÜRI






Jüri neiu

- Valge vähese tikandiga pluus.
 - Punane vest
 - Triibuline seelik
 - vöö, sukad ja kingad.
 - Lisaks veel ehted
- 



Jüri noormees

- Meeste pluus oli enamasti lihtne ja poollinane.
 - Püksid olid villasest materjalist ja tumesinist värvi.
 - Sukad olid villased, ühevärvilised, sissekootud mustriga.
 - Säärepaelad olid kirevad ja need seoti põlvpükste värvli peale suurte tuttidena.
- 

Kasutatud kirjandus:

- <http://rahvaroivad.folkart.ee/rahvaroivad/pohja-eesti/ambla/ambla-naine>
- <http://rahvaroivad.folkart.ee/rahvaroivad/saared/karja>